

Stückliste und Anbauanleitung

Best. Nr.: 6203 ES HO CRF 1000 L Africa Twin

Artikel: Enduro Schutzbügel oben,
schwarz

Passend für: Honda CRF 1000 L Africa Twin (auch DCT) (SD04) 2016 und (SD06) 2017-
Honda CRF 1000 L Africa Twin (auch DCT) (SD06) 2018-

1 Schutzbügel

1 x Stückliste und Anbauanleitung

Befestigungsteile oben:

1 x Montagehalter

Montagehalter an Motorrad:

2 x Sechskantschraube	DIN 933	M 8 x 35 mm
2 x Unterlegscheibe	DIN 125	M 8
1 x Sechskantmutter (selbtsichernd)	DIN 985	M 8
2 x Sechskantschraube	DIN 933	M 6 x 25 mm
4 x Unterlegscheibe	DIN 125	M 6
2 x Sechskantmutter (selbtsichernd)	DIN 985	M 6
2 x Distanzrohr		18 x 4 x 5 mm
(Das Distanzrohr entfällt bei Modell 2018)		

Schutzbügel an Montagehalter:

2 x Innensechskanthalbrundkopfschraube	ISO 7380	M 8 x 20 mm
2 x Hutkopfmutter (selbtsichernd)	DIN 986	M 8

Befestigungsteile unten links:

1 x Montagehalter gerade mit angeschweißten Rohr

Montagehalter an Rahmen:

1 x Sechskantschraube	DIN 931	M 8 x 120 mm
1 x Unterlegscheibe	DIN 125	M 8
1 x Sechskantschraube	DIN 931	M 10 x 120 mm
1 x Unterlegscheibe	DIN 125	M 10

1 x Anschraubflasche oval

Lasche an Schutzbügel:

1 x Sechskantschraube	DIN 933	M 10 x 20 mm
1 x Unterlegscheibe	DIN 125	M 10

Schutzbügel an Montagehalter:

1 x Sechskantschraube	DIN 933	M 10 x 25 mm
1 x Unterlegscheibe	DIN 125	M 10

Datum/Name	Erstellt	Geändert	Geprüft Entwicklung	Geprüft Verkauf	Freigabe
	20171013 PK	20180703 TS		20180822 JF	20180822 JF

Befestigungsteile unten rechts:

1 x Montagehalter gerade mit angeschweißten Rohr

Montagehalter an Rahmen:

1 x Sechskantmutter (selbstsichernd)	DIN 985	M 8
1 x Unterlegscheibe	DIN 125	M 8
1 x Sechskantmutter (selbstsichernd)	DIN 985	M 10
1 x Unterlegscheibe	DIN 125	M 10

1 x Anschraubflasche oval

Lasche an Schutzbügel:

1 x Sechskantschraube	DIN 933	M 10 x 20 mm
1 x Unterlegscheibe	DIN 125	M 10

Schutzbügel an Montagehalter:

1 x Sechskantschraube	DIN 933	M 10 x 25 mm
1 x Unterlegscheibe	DIN 125	M 10



Bild 6203

Montagehinweis:

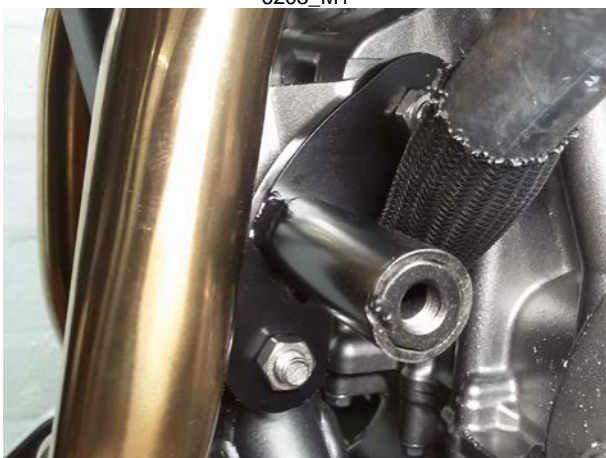
- Entfernen Sie die zwei originalen Verkleidungshalteschrauben.
- Montieren Sie den Montagehalter mit den aufgeführten Befestigungsteilen (Bild 6203_M1 + M2).
- **Befestigung unten:**
- Entfernen Sie bei der unteren Befestigung die zwei Original Schrauben.
- Montieren Sie die beiden Montagehalter mit den aufgeführten Befestigungsteilen (Bild 6203_M3 + M4).
- Markierung beachten „L“ (in Fahrtrichtung links).
- Die Schrauben werden von der linken Seite durch den Montagehalter geschoben und von der rechten Seite verschraubt.
- Montieren Sie die beiliegenden Ovalen Anschraubblaschen mit den aufgeführten Befestigungsteilen an den Schutzbügel.
- Montieren Sie nun den Schutzbügel mit den aufgeführten Befestigungsteilen lose an das Motorrad (Bild 6203_M5 + M5a + M6 + M7 + M7a).
- Schutzbügel und alle Montagehalter ausrichten und alles festziehen.
- Anzieh-Drehmomente für Schrauben und Muttern wie vom Hersteller vorgegeben (falls nicht angegeben: M 4: 3 Nm, M 5: 5,9 Nm, M 6: 10 Nm, M 8: 25 Nm, M 10: 49 Nm, M 12: 85 Nm).
- Schrauben gegebenenfalls mit flüssiger Schraubensicherung wieder montieren.



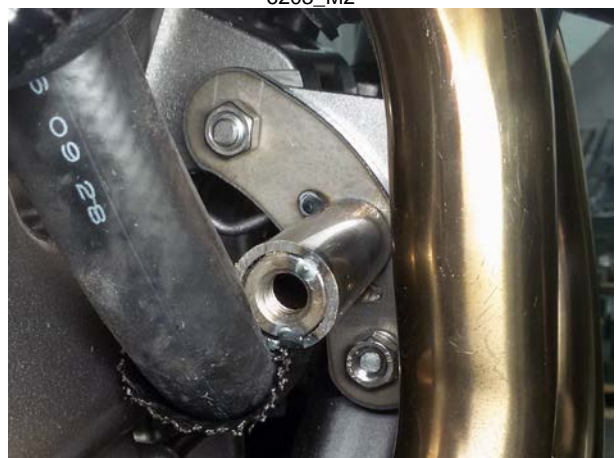
6203_M1



6203_M2



6203_M3



6203_M4



6203_M5



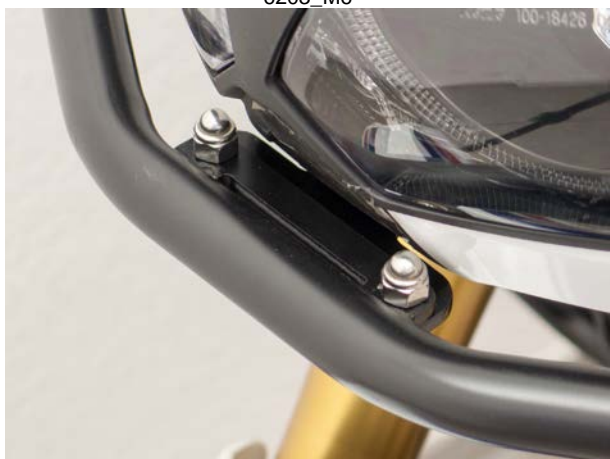
6203_M5a



6203_M6



6203_M7



6203_M7a



6203_M9

Pflege und Wartung:

Um eine lange Lebensdauer unserer verchromten Artikel zu erreichen sollten sie regelmäßig gereinigt und mit handelsüblichen Chrompflegemitteln behandelt werden.

Bei pulverbeschichteten Artikeln ist eine regelmäßige Reinigung wichtig. Beschädigungen (z. B. durch Steinschlag) können mit Farbe ausgebessert werden.

Bei beiden Ausführungen empfehlen wir über den Winter das Einsprayen oder Einreiben mit Korrosionsschutzöl oder Silikon.

Alle Befestigungsschrauben müssen in regelmäßigen Abständen (max. 6 Monate) überprüft werden.

Wir wünschen Ihnen viel Freude und unfallfreie Fahrt mit unserem Motorradzubehör.