

Stückliste und Anbauanleitung

Best. Nr.: 7260 Reflektorhalter KA Z 900 RS

Artikel: Blech zur Verlegung der hinteren seitlichen Reflektoren

1 Reflektorhalter

1 x Stückliste und Anbauanleitung

Befestigungsteile:

2 x Zylinderinnensechskantschrauben	DIN 912	M 6 x 25 mm
2 x Unterlegscheibe	DIN 9021	M 6
2 x Unterlegscheibe	DIN 125	M 6
2 x Sechskantmutter (selbstsichernd)	DIN 985	M 6
4 x Distanzrohr		15 x 3 x 8 mm



Bild 7260

Montagehinweis:

- **Demontage des originalen Reflektorhalters:**
- Sitzbank abnehmen.
- Blinker und Rücklicht Kabel trennen.
- Heckverkleidung demontieren, dazu 4 Schrauben von oben entfernen, Verkleidung seitlich aus den Gummis ziehen (7260_M1 + M2).
- Sitzbankschloss Traverse demontieren (7260_M3).
- Die darunterliegenden Linsenschrauben sowie die Kreuzschlitzschraube entfernen und den Kennzeichenhalter entnehmen (7260_M4).
- Nun den originalen Reflektorenhalter entfernen.
- Distanzrohre einsetzen (7260_M5).
- Kennzeichenhalter wieder verschrauben. Blinker Kabel wieder durchs Heck führen und Stecker verbinden.
- Schloss Traverse wieder anbringen, Heckverkleidung montieren.
- Die Reflektoren vom demontierten Originalhalter entfernen und an den mitgelieferten Reflektorenhalter schrauben (mit Originalmutter).
- Halter mit dem Kennzeichen verschrauben.
- Anzieh-Drehmomente für Schrauben und Muttern wie vom Hersteller vorgegeben.
(falls nicht angegeben: M 4: 3 Nm, M 5: 5,9 Nm, M 6: 10 Nm, M 8: 25 Nm, M 10: 49 Nm, M 12: 85 Nm).
- Schrauben gegebenenfalls mit flüssiger Schraubensicherung wieder montieren.

Datum/Name	Erstellt	Geändert	Geprüft Entwicklung	Geprüft Verkauf	Freigabe
	2018-07-16 PU			2018-07-19 JF	2018-07-19 JF



Bild 7260_M1



Bild 7260_M2

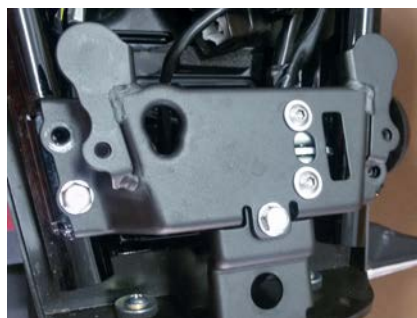


Bild 7260_M3



Bild 7260_M4



Bild 7260_M5

Pflege und Wartung:

Um eine lange Lebensdauer unserer verchromten Artikel zu erreichen sollten sie regelmäßig gereinigt und mit handelsüblichen Chrompflegemitteln behandelt werden.

Bei pulverbeschichteten Artikeln ist eine regelmäßige Reinigung wichtig. Beschädigungen (z. B. durch Steinschlag) können mit Farbe ausgebessert werden.

Bei beiden Ausführungen empfehlen wir über den Winter das Einsprayen oder Einreiben mit Korrosionsschutzöl oder Silikon.

Alle Befestigungsschrauben müssen in regelmäßigen Abständen (max. 6 Monate) überprüft werden.

Wir wünschen Ihnen viel Freude und unfallfreie Fahrt mit unserem Motorradzubehör.